

# NOVIČNIK LOŠKEGA MUZEJA

## JULIJ 2017



Loški muzej Škofja Loka  
Grajska pot 13  
4220 Škofja Loka  
Tel.: 04 517 04 00  
[www.loski-muzej.si](http://www.loski-muzej.si)

### AKTUALNO

#### POČITNIŠKE USTVARJALNE DELAVNICE V LOŠKEM MUZEJU

Tudi v letošnjem letu sodelujemo z Društvom prijateljev mladine Škofja Loka pri programu brezplačnih počitniških dejavnosti »Dobimo se ob pol desetih«.

V spremstvu mentorjev bodo udeleženci delavnic najprej odšli v muzej in si tu ogledali eno od muzejskih razstav, nato pa se bodo pod vodstvom muzejskih animatorjev podali po poti treh gradov in ustvarjali na ustvarjalnih muzejskih delavnicah.

Družili se bomo ob torkih in sredah v juliju med 11. in 12.15 uro.



## 8. mednarodni festival čipke na Pagu

Slovenija je letos kot država partnerica sodelovala na 8. Mednarodnem festivalu čipke, ki je potekal med 23. in 25. junijem na Pagu. Tu se srečujejo čipkarska znanja in tradicije ter lepota čipk iz desetih držav sveta.

Slovenija je ob tej priložnosti v cerkvi sv. Jurja odprla razstavo *Bogastvo in raznolikost klekljane čipke v Sloveniji*. Pri organizaciji razstave in pripravi zloženske, ki je izšla v hrvaškem in angleškem jeziku, so sodelovale: Mojca Ferle (MGML), Ivana Leskovec in Mirjam Gnezda Bogataj (Mestni muzej Idrija), Afrodita Hebar Kljun (OIDFA), Mojca Šifrer Bulovec (Loški muzej Škofja Loka). Mirjam Gnezda Bogataj je na predavanju predstavila klekljanje Idrijske čipke, Mojca Šifrer Bulovec pa klekljanje Slovenske čipke. Slovenske klekljarice pa so na razstavnem prostoru in na predavanju prikazovale večino klekljanja čipk v Sloveniji.

Opozorimo še, da je bila Paška čipka skupaj z Hvarsko in Lepoglavsko leta 2009 vpisana na UNESCO-v reprezentativni seznam nesnovne kulturne dediščine sveta. Na Pagu so jih benedektinke iz samostana sv. Margarete šivale že sredi 15. stoletja. Z njo so krasile predvsem cerkveni tekstil. Pri njih so se šivano čipko naučile izdelovati tudi dekleta in žene s Paga. Z njo je poleg hišnega tekstila, bogato okrašena tudi paška narodna noša. Leta 1906 je Frane Budak, župan Paga, ustanovil Čipkarsko šolo za izdelavo Paške čipke, ki je delovala do leta 1945. Prva učiteljica je bila Nina Rakamarić, ki je pedagoško izobrazbo pridobila na Dunaju. Leta 1994 se je ponovno kontinuirano začelo poučevati šivano paško čipko v srednji šoli na Pagu. Za klekljano čipko skrbi tudi Društvo paških čipkaric »Frane Budak« .



## **AKCIJA ŠPORTAM Z LOŠKIM MUZEJEM**

V novembru 2017 v Loškem muzeju načrtujemo odprtje nove stalne zbirke Šport in telesna vzgoja, v okviru katere smo zasnovali tudi akcijo *Športam z Loškimi muzejem*, s katero želimo predstavljati različne športne teme že pred samim odprtjem zbirke. V maju smo že pripravili prvi dogodek, filmski večer, v juniju pa nas čaka drugi dogodek akcije, pogovorni večer NEMOGOČE.

Akcija *ŠPORTAM Z LOŠKIM MUZEJEM* pa je tudi akcija zbiranja sredstev. Postavitev zbirke so podprli tako Ministrstvo za kulturo kot Občina Škofja Loka ter nekatera škofjeloška podjetja, sponzor bodoče športne zbirke pa ste lahko tudi vi – svoj prispevek za športno zbirko (v višini, ki jo določite sami) lahko oddate na recepciji Loškega muzeja ali v Galeriji Ivana Groharja. Za več informacij o akciji pa se lahko obrnete na Marijo Demšar, sodelavko za pripravo kulturnih projektov na [marija.demsar@loski-muzej.si](mailto:marija.demsar@loski-muzej.si) ali 04 517 04 01.

Tudi ti si lahko sponzor nove športne zbirke - **Športaj z loškimi muzejem!**



Več informacij o akciji na [www.loski-muzej.si](http://www.loski-muzej.si) ali na recepciji Loškega muzeja.

## IZPOSTAVLJAMO

**Ivan Grohar**

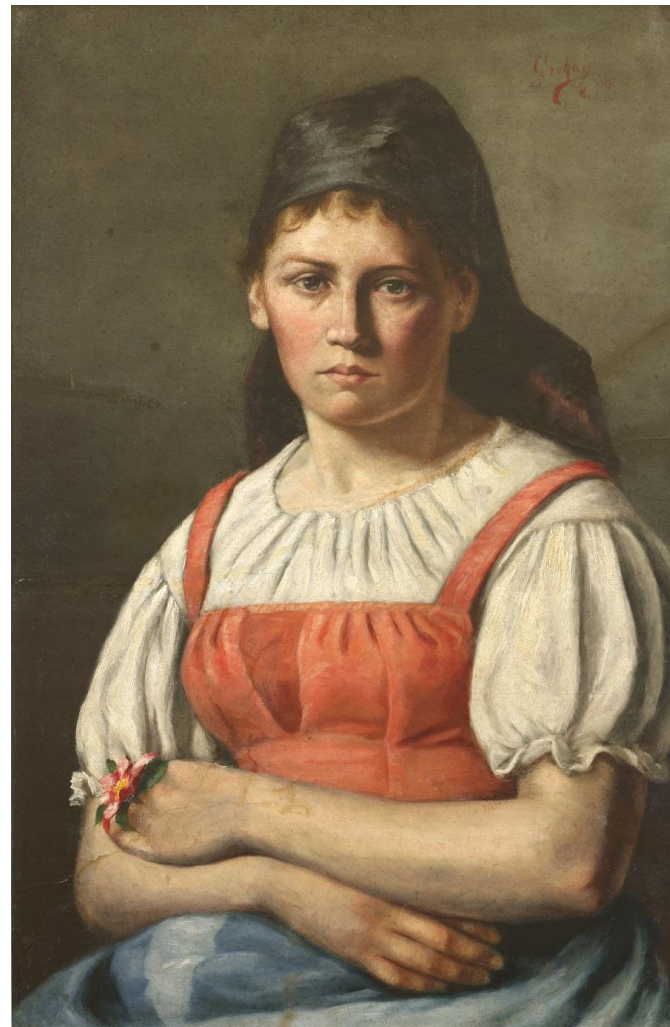
### **DEKLE IZ SORICE, 1893**

olje, papir

71.8 x 46.8 cm

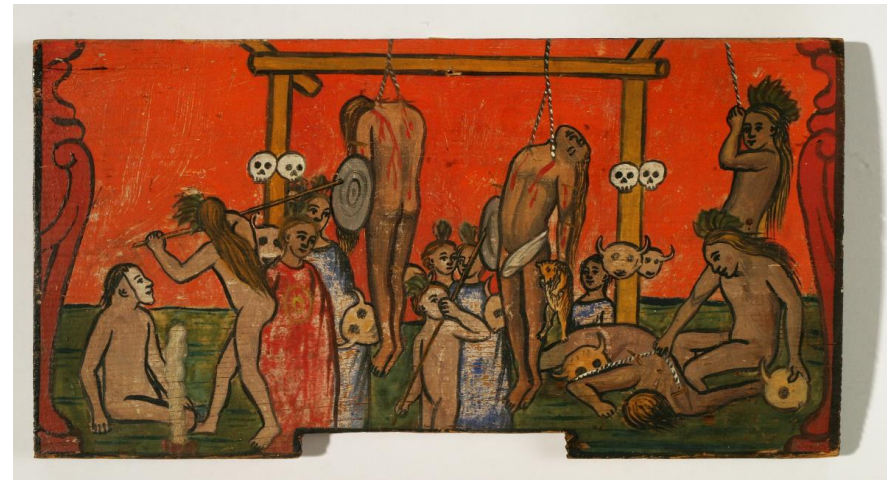
Upodobljenka je anonimno dekle preprostega videza, verjetno s podeželja, od koder je Grohar izhajal. Gre za značilen Groharjev model enega od deklet, ki jih je slikar verjetno srečal, ko se je med študijem v prvem letniku graške slikarske šole vrnil domov v Sorico. Le ugibamo lahko, ali bi bila to lahko izvoljenka Neža Pintar, toda podobnosti z obrazom, kot na sliki Sv. Neža, ni, pa tudi na fotografiji je precej drugačna. Je eden redkih Groharjevih portretov, kjer se je slikar enakovredno kot obrazu posvetil tudi oblačilu portretiranke. Dekle na portretu nosi značilno kmečko oblačilo s kratkimi rokavci in t. i. kiklo z modrcem, verjetno s predpasnikom, na glavi pa značilno naglavno ruto. V desni roki drži cvetlico. Groharju je tu uspelo upodobiti moč dekletovega pogleda. Še vedno je opazno realistično posnemanje zunanosti, a kljub temu je že vidna težnja po individualnosti, ki gre vse bolj v smer podajanja pogleda. Zaradi njega in poudarjenega senčenja je sam obraz mnogo bolj ekspresiven. Obraz je naslikan neprimerno bolje kot nevesče naslikana leva roka, ki nakazuje Groharjev takratni problem s figuro, desna roka pa je že naslikana bolje in deluje v primerjavi z obrazom precej krepko. Dekličino mladostno lepoto preveva otožnost, podana preko spuščenega pogleda.

Delo hrani Loški muzej, foto: Tihomir Pinter



## INDIJANCI MICKE PAVLIČ

Loški muzej v svoji etnološki zbirki hrani eno zanimivejših panjskih končnic z eksotično motiviko. Lesena deščica je delo selške delavnice Marije Pavlič (po domače Blaževčeve ali Podnartovčeve Micke) in njenega očeta, ki je delovala med leti 1840 in 1891. Na končnici je naslikana iniciacija mladih Indijancev iz plemena Mandan, o kateri poroča tudi Friderik Baraga v svoji znameniti knjigi *Zgodovina, značaj, nravi in šege severnoameriških Indijancev*. Gre za upodobitev Sončnega plesa – vsakoletnega darilnega obreda prerijskih Indijancev. Prizor, ki ga je Marija Pavlič povzela iz tujega (neznane) vira, je prvi naslikal ameriški slikar in raziskovalec George Catlin. Zaradi skrivnostne ikonografije ter preproste, a učinkovite poslikave je izdelek posebnost med panjskimi končnicami iz druge polovice 19. stoletja. Leto nastanka je težko določljivo; končnica naj bi bila izdelana med letoma 1870 in 1890. Ljudska umetnica Marija Pavlič je bila preprosta podeželanka, ki je izdelovala slike na steklo, tabelne slike na lesu in tabelna znamenja, poslikavala pa je tudi ure ter panjske končnice. Slikanja se je naučila pri očetu, kmečkem slikarju – samouku. Njena dela prepoznamo po značilnem koloritu (rdeči, indijskordeči, rjavi, oker in zeleni barvi v raznih odtenkih), črni konturni risbi in obraznih tipih upodobljenih likov; njen risarsko-slikarski slog se z leti ni bistveno spreminjal, čeprav je končnicam dodajala nove vsebine. Poslikana končnica ne povzema striktno barv Catlinove slike v tehniki olja na platno, vendar ohranja risarsko strukturo. Njena preslikava ne poustvarja risarske virtuoznosti predloge, vendar, v okviru avtoričinih sposobnosti in znanja, motiviki dodaja lasten pečat ter izraznost.



## GEORGICA CURIOSA IZ TAVČARJEVE KNJIŽNICE – DRAGOCENOST MUZEJSKE KNJIŽNICE

V muzejski knjižnici je poleg strokovne literature tudi nad 7.000 enot starejšega knjižnega gradiva, ki zajema obdobje od 17. st. do prve polovice 20. st. Te knjige so prišle v muzej kot knjižna zapuščina pomembnih osebnosti ali kot zapuščina ukinjenih knjižnic. Ena od osmih zapuščin je knjižnica dr. Ivana Tavčarja z Visokega. Šteje nad 600 knjižnih enot, med njimi je več kot 200 knjig, ki so izšle pred letom 1800 in so z zakonom o knjižničarstvu iz leta 2001 razglašene za kulturni spomenik.

Po tematiki so knjige iz Tavčarjeve knjižnice raznovrstne: zastopani so antični avtorji, pravne in zgodovinske knjige, koledarji, priročniki, slovnice. Nesorazmerno veliko (c. 150 naslovov) je verskega tiska. Vmes je tudi nekaj izdaj, ki obravnavajo kmečka dela, domače obrti in domača opravila v teku koledarskega leta. Med njimi je izjemna *Georgica Curiosa*, vsestranski priročnik, namenjen plemiškemu gospodarju v pomoč pri vodenju posesti. Knjiga na 1.400 straneh je izšla 1682 v Nürnbergu in nato še trikrat: 1695, 1701 in 1715/1716. V muzejski knjižnici hranimo izvod slednje, ki obsega nad 1.800 strani.

Njen avtor je Wolfgang Helmhard Hohberg (1612–1688). Protestantki plemič se je rodil na gradu Lengenfeld v Spodnji Avstriji, bil poklicni vojak in udeleženec 30-letne vojne (1618–1648). Ko je zapustil vojaško službo, je prevzel podedovano posest in jo uspešno vodil, vendar je zaradi preganjanja



protestantov odšel v nemške dežele, v Regensburg. Tu je napisal svoje najbolj znano delo, ki ga odlikuje bogastvo predstavljenih vsebin in bogata knjižna oprema - 277 bakrorezov in številni lesorezi.

Knjiga je razdeljena v dva dela. Prvo poglavje z naslovom *Hiša in vrt* prinaša naslednje teme: splošna vprašanja, obrt, deželoznanstvo, hišni gospodar, hišna gospodinja, vinogradništvo in sadjarstvo, kuhinjski in zdravilni vrt, cvetlični vrt. V drugem poglavju *Polje, živina, gozd in lov* si vsebine sledijo takole: poljedelstvo, konjereja, pristava, o čebelah in sviloprejkah, ribolov, lov na vodne ptice, lesarstvo in pašništvo.

*Georgica Curiosa* je pomemben del naše pisne kulturne dediščine tudi zaradi svoje starosti in redkosti (v bazi COBISS so samo 3 izvodi naše izdaje), zato zahteva posebno pozornost pri hranjenju in obdelavi.

## POSLUŠAJTE / GLEJTE / BERITE NAS

V Cicibanovi prilogi za Starše, reviji Pogled si lahko preberete pogovor s kustosinjo pedagoginjo Loškega muzeja Miro Kalan.

O odprtju nove stalne postavitve Ivan Grohar piše Gorenjski glas - <http://www.gorenjskiglas.si/article/20170619/C/170619776/1039/z-groharjem-na-samem>

Kaj so o razstavi SVEŽE! FRIŠN! FRESH! zapisali v Loškem utripu si preberite na strani 18 - <https://www.skofjaloka.si/objava/85562>

Vsak ponedeljek nas lahko poslušate v oddaji Muzejski zapiski na Radiu Sora, kjer predstavljamo naše aktualno delo in zanimivosti iz muzeja.

Lahko nas všečkate tudi na Facebooku in nam sledite na Instagramu.

